

Religions sociologisk mångfald

Texter till minne av Berndt Gustafsson,
grundare av religions sociologi i Sverige

CURT DAHLGREN (RED.)

LUND STUDIES IN SOCIOLOGY OF RELIGION – VOLUME 13

Willander, Erika. 2021. "Kvinnligt, manligt, kyrkligt: en uppföljning av Berndt Gustafssons genusforskning." S. 159—179 i *Religions sociologisk mångfald: Texter till minne av Berndt Gustafsson, grundare av religions sociologi i Sverige*, redigerad av C. Dahlgren. Lund, SE: Lunds universitet.



RELIGIONSSOCIOLOGISK MÅNGFALD

Texter till minne av Berndt Gustafsson,
grundare av religionssociologi i Sverige

LUND STUDIES IN
SOCIOLOGY OF RELIGION

Editor
Curt Dahlgren

VOLUME 13



LUNDS
UNIVERSITET

© Författarna 2021

ISSN: 1651-4432

ISBN: 91-974760-9-9

Distribution: Förlaget Förortskyrkan HB

Sankt Johannesgatan 4 B

753 11 Uppsala

jorgen.straarup@forortskyrkan.se

Tryck: Media – Tryck, Lunds universitet, Lund 2021

Innehåll

Förord	5
<i>Göran Gustafsson</i>	
Berndt Gustafsson som religionssociolog	9
<i>Jonas Alwall</i>	
Scientologi utifrån och inifrån: konfliktytor och paradoxer	19
<i>Jonas Bromander</i>	
En kyrka i förändring	41
<i>Curt Dahlgren</i>	
Dödsannonser i två sociokulturella miljöer: Förändringar över tid	63
<i>Maria Klíngenbergr & Mia Lövheim</i>	
Kvinnor och religiöst ledarskap: ny kontext och nya aktörer	85
<i>Magdalena Nordin</i>	
Institutets tidiga studier av ”religiösa organisationer bland invandrare” ...	107
<i>Pål Repstad</i>	
Sosial klasse – et underutforsket tema i religionssosiologien	127
<i>Jørgen Straarup</i>	
Vardagstro och kyrkoordning: En norsk problemformulering i Berndt Gustafssons anda	149
<i>Erika Willander</i>	
Kvinnligt, manligt, kyrkligt – En uppföljning av Berndt Gustafssons genusforskning	159
<i>Göran Gustafsson</i>	
Religionssociologiska Institutet (RSI). Kort orientering om en forskningsorganisation och dess publikationer	181
<i>Margareta Skog</i>	
Berndt Gustafssons bibliografi	195

Kvinnligt, manligt, kyrkligt – En uppföljning av Berndt Gustafssons genusforskning

Erika Willander

Inledning

Berndt Gustafsson introducerade tidigt flera sociologiska teorier för det religionssociologiska forskningsfältet. Vissa teorier har förts vidare och utgör grundbultar i dagens religionssociologi. Andra teorier har – trots det omgivande samhällets intresse för frågorna – fallit i glömska. Detta kapitel handlar om en sådan introduktion, nämligen Gustafssons introduktion av genusideologiers betydelse för religiös förändring.

Kapitlet består av tre delar.

Det inleds med en tillbakablick på Gustafssons studie *Manligt, kvinnligt, kyrkligt i 1800-talets svenska folkliv* utgiven 1956. Särskilt fokus läggs på Gustafssons empiriska hypoteser rörande regelbundna gudstjänstbesökare vid sekelskiftet 1800 till 1900. Närmare bestämt: (1) Deltagande i andakter och gudstjänster som en praktik dominerad av kvinnor och (2) regelbundet deltagande är en praktik som samlar människor från landsbygden snarare än från staden och äldre snarare än yngre?

I del två presenteras och diskuteras resultat från SOM-undersökningarna (Göteborgs universitet). Resultaten spänner över fyra årtionden och beskriver tidsperioden 1988 till 2018. Utifrån dessa data undersöks ifall de empiriskt grundade hypoteser Gustafsson formulerade för det förra sekelskiftet fortfarande kan betraktas som giltiga på 2000-talet.

Kapitlet avslutas med Gustafssons resonemang och svenska resultat relateras till den samtida internationella religionssociologiska diskussionen som ifrågasätter generaliserbarheten i tendensen att kvinnor är mer religiösa än män. Diskussionen rör spänningar mellan religionsvetenskap och genusvetenskap och föreslår vägar för framtida forskning.

Kvinnlig, manligt, kyrkligt och ett helhetsperspektiv på kulturförändring

Med boken *Manligt, kvinnligt, kyrkligt i 1800-talets svenska folkliv* (1956) introducerar Berndt Gustafsson ett helhetsperspektiv på kultur som han beskriver som funktionalistiskt. Inspiration är hämtad från socialantropologerna Bronislaw Malinowski, William Graham Sumner, Franz Boas, Ruth Benedict och Ralph Linton vars arbeten vid mitten av 1950-talet översattes till svenska (ibid: 7–12). Från dessa teoretiker finner Gustafsson stoff till att betrakta kulturen som en fungerande helhet och hypotesen att ”en företeelse kan förklaras och bestämmas genom den funktion den fyller i hela systemet” (ibid: 9).

Trots att Gustafsson tar avstamp i funktionalistisk teori, framhåller han att de amerikanska socialantropologerna rätteligen har kritiserats för att deras teorier psy-

kologiserar beteenden i kulturer som ligger långt ifrån forskarnas egna kulturer. Därför behöver test av hypoteser inspirerade av funktionell teori genomföras inom ramen för forskarens kultur. Mot denna bakgrund väljer Gustafsson att undersöka religiös förändring i Sverige vid sekelskiftet 1800/1900.

Val av tidsperiod motiveras av funktionalistiska perspektivets fokus på yttre förändringar som förklaring till funktionsförskjutningar. I samband med sekelskiftet 1800–1900 övergick Sverige från att vara ett jordbrukssamhälle till att vara ett samhälle där de flesta livnärde sig genom de inkomster arbete vid industrier inbringade. Förändringen i hur man livnärde sig medförde också nya flyttbeteenden och städerna och tätorterna växte på landsbygdens bekostnad. Företeelser såsom gudstjänstdeltagande kan i en sådan omdanande tid ges ny innebörd vilket med Gustafssons begreppsanvändning benämns som en funktionsförskjutning.

Val av studieobjekt motiveras av ambitionen att studera kulturfenomen som forskaren var väl förtrogen med. I Berndt Gustafssons fall föll valet på förändring av svenskkyrkliga seder. Närmare bestämt upphörandet av att dela in kyrkorummet i en kvinno- och manssida, bruket av kyrkkryddor samt kyrktagning i syfte att upprätthålla den ärbara hustruns heder. Gustafsson betraktar förändring av dessa seder som tecken på en förändrad syn på kvinnans roll i samhället och bestämmer därmed innehållet i funktionsförskjutningen han studerar. I det här kapitlet har förändringen av hur kvinnor och män placeras i kyrkan valts ut för att illustrera Gustafssons resonemang.

Vad gäller placeringen i kyrkorummet, resonerar Gustafsson, speglar den fasta placeringen av kvinnor i de vänstra och män i de högra bänkraderna värderingen att kön utgör basen för två separata kollektiv. Värderingarna som kyrkligt motiverar isärhållande finner Gustafsson i gammalluthersk ideologi. Här betonas kvinnans roll som dygdesam hustru och fruktsam moder som lyder sin man i egenskap av hushållets överhuvud. Giftna kvinnor tillskrivs enligt Gustafsson viss makt då de förväntas leda hushållets praktiska arbete vilket utfördes av kvinnorna själva, pigor, drängar och barn (ibid: 25–45).

Seden med separata kyrkbänkar börjar enligt Gustafsson luckras upp mot slutet av 1800-talet. Av praktiska anledningar sker förändringen i städer först. Utifrån källor hämtade från Lunds universitets kyrkohistoriska arkiv (LUKA) drar Gustafsson slutsatsen att vid denna tid var kvinnobänkarna överfulla samtidigt som männens bänkar glesades ut (ibid: 48–49). Den ojämna platstillgången motiverade (särskilt nygifta) par att sitta tillsammans på manssidan. Att sitta tillsammans spred sig sedan från städerna, till tätorterna och till sist till landsbygden.

Enligt Gustafsson lade den nya ordningen en grund till ett nytt synsätt på kvinnorollen. Istället för att i första hand betraktas som en del av ett kvinnokollektiv, betraktades nu kvinnan framförallt som en del i en äktenskaplig tvåsamhet. För Gustafsson, som kopplar ihop denna förändring med de samhällsomvandlande processerna industrialisering och urbanisering, leder omtolkningen till ett mer begränsande kvinnoideal. Omtolkningen tonar nämligen ner kvinnornas gemensamhet sinsemellan, och deras yrkesroll som arbetsledande på bondgården samtidigt som ideal om att leva som en dygdesam hustru och fruktsam moder bestod under 1900-talets första hälft (ibid: 59: 64).

Manligt, kvinnligt, kyrkligt (1956) utgör med andra ord en av de texter där Gustafsson introducerar den amerikanskt förankrade funktionalismen som en användbar forskningsansats för att förstå och förklara religiös förändring i Sverige. Undersökningen kombinerar långtgående teoretiska resonemang med detaljrik och lokalt förankrade observationer. Resultatet är ett flertal slutsatser varav analysen i detta kapitel tar fasta på två, nämligen:

1. De förändringar Gustafsson beskriver samspelar med att fler kvinnor än män deltar i gudstjänst. Stämmer denna observation om fler deltagande kvinnor även idag när gudstjänstlivet utgörs av flera kyrkotraditioner och religiösa möten hålls av alltfler religiösa organisationer?
2. Att dela in kyrkorummet i en kvinno- och manssida blev, enligt Gustafsson, först praktiskt möjligt i städer eftersom stadens män slutade delta regelbundet i gudstjänst vid sekelskiftet 1800–1900. Företeelsen populariserades till följd av urbanisering och att stadens seder spreds till tätorter och landsbygd. Om Gustafssons observation fortfarande är giltig betyder detta att vi bör med nutida data kunna visa att färre deltar i gudstjänst i städer jämfört med landsbygden samt att genusfördelningen är särskilt sned till kvinnornas fördel i städer.

I den avslutande diskussionen i detta kapitel återkopplas till Gustafssons bredare resonemang: att den förändring han beskriver föranleddes av, men också medförde, en omtolkning av kvinnoideal i samhället. Gustafsson tar framför allt fasta på en inomkyrklig, teologisk omtolkning av ideal men betonar också att en omtolkning sker i det omgivande samhället. Särskilt i städerna gör sig borgerliga ideal gällande med en betoning på kvinnans roll som tillhörande hemmets privata sfär. Finns det motsvarande förändringar i dagens samhälle som skulle vara relevanta att undersöka vidare? Samt kan den växelverkan Gustafsson beskriver mellan religiösa ideologier och samhällsdiskurser vara fruktsam även för dagens forskning?

Metod och material

Den analys som presenteras i detta kapitel bygger på SOM-undersökningarnas riksrepresentativa undersökningar genomförda mellan 1988 och 2018. I syfte att ansluta sig till forskningsetiska värden som transparens och möjlighet till uppföljning har jag valt att genomföra analyser på SOM-undersökningarnas egen longitudinella sammanställning för undersökningsåren 1988–2018.¹ Denna fil är verifierad av SOM-institutet och svarsfrekvenser, urvalsstrategier och eventuella bias till följd av svarsbortfall är beskrivna i SOM-institutets (2019) publikation kallad *Kodbok Super-Riks-SOM 1986–1988*. Trots att detaljerna för undersökningarna är beskrivna i denna publikation, bör några särskilt avgörande förhållanden nämnas här.

¹ Analysen bygger på filen kallad Super-Riks-SOM 1986–2018 (se, SOM-institutet, Göteborgs universitet. 2019. *Super-Riks-SOM 1986–2018* v2019.1). Filen finns nerladdningsbar för forskningsändamål efter förfrågan via Svensk Nationell Databas, också Göteborgs universitet.

SOM-undersökningarna bygger alltsedan starten på slumpmässigt obundna urval. I praktiken betyder det att ett urval av alla folkbokförda i Sverige (man behöver inte vara medborgare för att besvara SOM-undersökningarna) slumpas fram. Detta är grunden till att undersökningarna kan generaliseras till befolkningen i Sverige.

Under de fyra decennier som SOM-undersökningarna genomförts, har villigheten att svara på enkäter i Sverige försämrats. Det här har även fått konsekvenser för SOM-undersökningarna som 1988 besvarades av drygt 65 procent av dem som fick erbjudande att delta och 2018 besvarades undersökningen av 53 procent av de tillfrågade (ibid: iv). Det går också att skönja mönster bland dem som väljer att inte delta i SOM-undersökningarna. Exempelvis kvinnor tenderar att delta i högre utsträckning än män, äldre i högre utsträckning än kvinnor och yngre. Hittills har de fördjupande analyser, som genomförts för att utreda ifall bortfallsvikter för att kompensera detta svarsbortfall skulle ge mer rättvisande svarsresultat än oviktade data (se, Lundström 2000), visat att vikter snedvrider resultat mer än oviktade data gör (Markstedt 2014). Därför rekommenderar SOM-institutet att deras data analyseras utan vikter och därför används inga vikter i analysen i detta kapitel. SOM-institutets jämförelser mellan viktade och oviktade resultat understryker också att oviktade resultat är tillförlitliga och relativt väl beskriver den population de avser att representera.

Att använda SOM-institutets egna longitudinella datafiler är att föredra för ökad transparens och möjlighet att följa upp analyser. De longitudinella datafilernas fokus ligger dock på variabler som samlats in under lång tid. Dit hör inte resultat rörande religiös tillhörighet, som endast samlats in på ett sätt som medför jämförelser över tid sedan 2007 (se, Willander 2019). För analysen i detta kapitel innebär detta att det inte går att redogöra för om deltagande i gudstjänst eller religiöst möte (såsom enkätfrågan i fråga formulerar det) sker i Svenska kyrkans regi eller någon annan kyrkas eller religiös organisations regi. Det här är en begränsning i data som är relevant då Berndt Gustafssons observationer i *Manligt, kvinnligt, kyrkligt* (1956) rör gudstjänstdeltagande i Svenska kyrkan. Att välja att analysera data från den longitudinella filen gör det dock möjligt att följa utvecklingen över fyra årtionden. Att analysera deltagande som en bredare kategori än som deltagande i Svenska kyrkans gudstjänster motiveras även av att den religiösa mångfalden ökat påtagligt under undersökningsperioden. Sedan 1990-talet har det både blivit vanligare att inte tillhöra någon religion alls och att tillhöra en religion som firar andra typer av andakter än gudstjänster (Willander 2019).

Kvinnor och män i bänkarna, 1988–2018

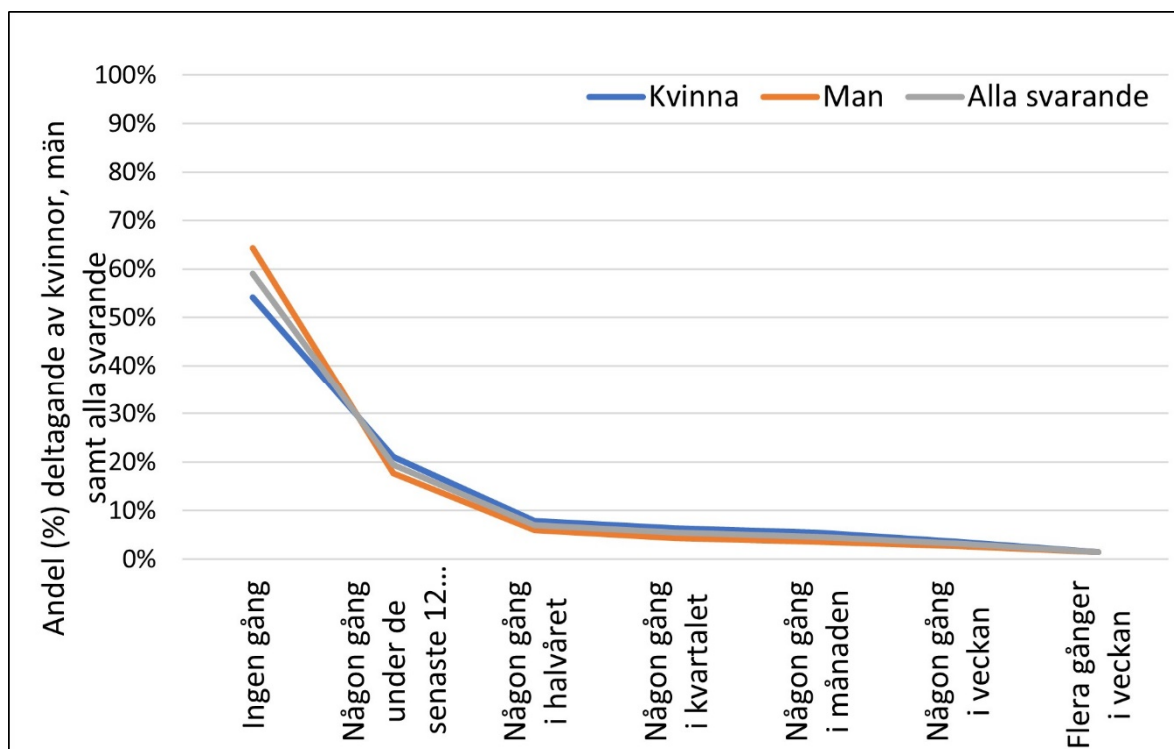


Diagram 1. *Kvinnor och mäns deltagande i gudstjänst eller religiöst möte jämfört med alla svarande. Alla svarsalternativ. 1988–2018. Källa: SOM-institutet, Göteborgs universitet. 2019. Super-Riks-SOM 1986–2018 v2019.1.*²

En första jämförelse mellan kvinnor och män där data hålls samman för alla undersökningsår – 1988 till 2018 – visar, enligt Diagram 1, att det allra vanligaste svaret för både män och kvinnor är att svara att man inte deltagit i gudstjänst eller religiöst möte de senaste 12 månaderna. Bland kvinnorna svarar cirka 65 procent att de aldrig deltagit, bland männen är motsvarande uppgift runt 75 procent. Det skiljer således runt 10 procentenheter mellan kvinnorna och männen i deras benägenhet att aldrig delta i gudstjänst eller religiöst möte.

Det näst vanligaste svaret bland både män och kvinnor är att svara att de deltagit någon gång det senaste året. Här ligger svarsresultaten och tippar runt 20 procentsträcket för både kvinnor och män. Övriga svarsalternativ, från någon gång i halvåret till flera gånger i veckan samlar var för sig mindre än 10 procent av de svarande. Sammantaget bidrar detta till ett mycket skevt svarsmönster, långt ifrån den typ av

² Kommentar: Enkätfrågan löd: Hur ofta de senaste 12 månaderna har du besökt gudstjänst eller religiöst möte? Svarsalternativen var ”ingen gång”, ”någon gång under de senaste 12 månaderna”, ”någon gång i halvåret”, ”någon gång i kvartalet”, ”någon gång i månaden”, ”någon gång i veckan” och ”flera gånger i veckan”. Här redovisas svar för åren 1988–2018 (n=72 573, varav n=37 529 kvinnor och n=35 044 män). Från år 2013 inkluderar SOM-undersökningarna även icke-binära svar på frågor om könsidentitet. Svaren från dessa är för få för att vara möjliga att redovisa på ett sätt som garanterar att ingen av de svarandes identitet kan röjas. Därför redovisas endast resultat för de som uppgivit kvinna eller man som svar på fråga om könsidentitet.

normalfördelning många statistiska analystekniker förutsätter. Resultatet kan därför sägas ligga i linje med den litteratur som understryker att religiositet sällan är ett linjärt, följsamt fenomen och att dess samverkan med omkringliggande samhällen inte bör undersökas som ett sådant (se, Kasselstrand 2019³).

Sammanhållna över tid framstår resultaten för kvinnor och mäns deltagande i gudstjänst och religiöst möte som lika varandra (diagram 1). En sådan förståelse nyanseras när deltagande undersöks över tid. I diagram 2 redovisas deltagande oavsett frekvens (från regelbundet till någon gång de senaste 12 månaderna). Vid en sådan jämförelse framgår det att männens kontakter med gudstjänstfirande församlingar eller arrangörer av religiösa möten befinner sig under 50 procent alltsedan 1988. Över tid minskar andelen deltagande och 2018 uppger endast en fjärdedel av männen att de deltagit under året. Jämförelsevis deltar kvinnorna i högre utsträckning. I början av tidsperioden deltar mer än hälften av kvinnorna någon gång under året (54 procent) jämfört med en tredjedel fyra decennier senare (33 procent). Skillnaden mellan

³ För sociologiska studier har religiositet ofta definierats som ett paket av tillhörighet, praktik och tro och, dessa tre aspekter av religiositet har förväntats följas åt. I det svenska exemplet har detta sätt att definiera religiositet lett till att majoritetsformen av religion – att tillhöra Svenska kyrkan, delta ibland och tro på vissa delar av det kristna budskapet men inte andra – negligerats (Willander 2020). Kasselstrand (2019) visar att de antaganden som görs för religiositet också påverkar våra val av statistiska analystekniker. Genom att tillhörighet, praktik och tro förutsätts dra åt samma håll har sambandsanalyser som förutsätter linjäritet i statistisk bemärkelse givits företräde i situationer där andra samband, såsom kurvlinjära samband, är dominanta. Den sneda fördelningen observerad i diagram 1 kännetecknad av att majoriteten svarar att de aldrig deltagit i gudstjänst eller religiöst möte föranleder tankar om att dessa resultat inte bör analyseras med tekniker som förutsätter linjäritet.

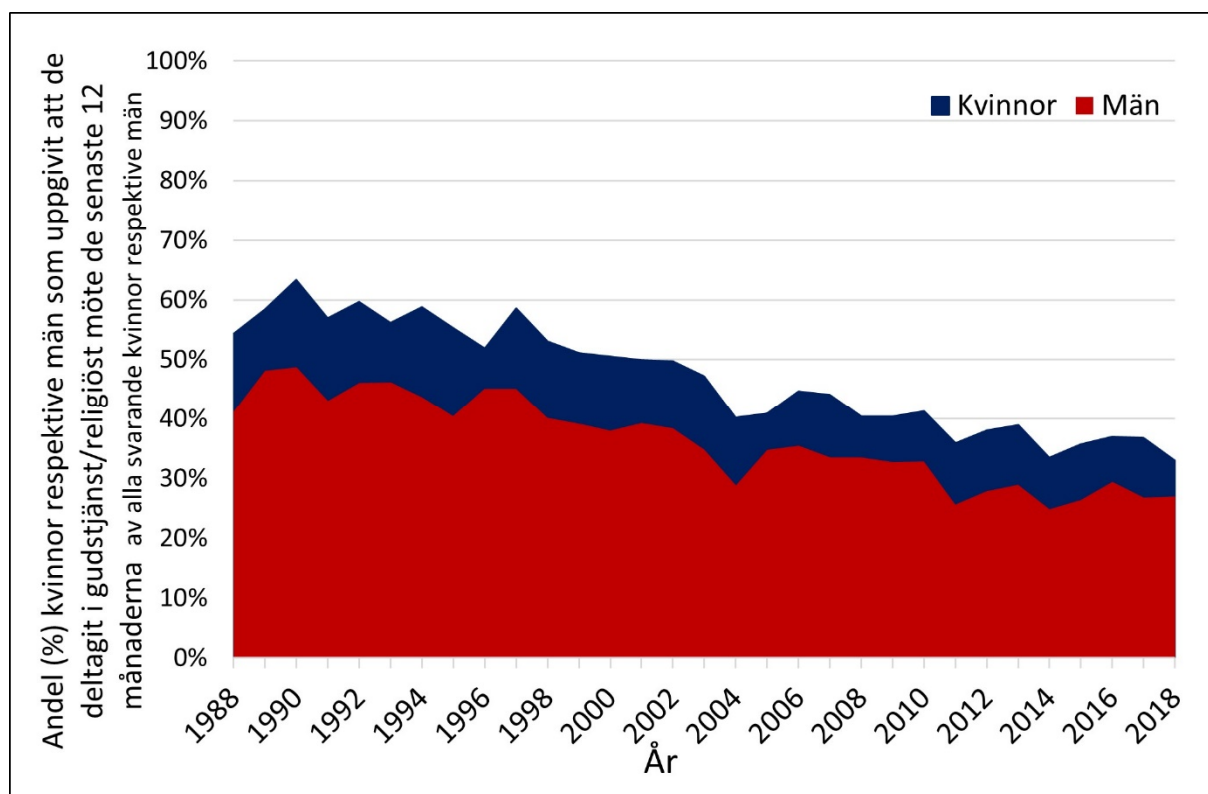


Diagram 2. Kvinnor och mäns deltagande (oavsett frekvens) i gudstjänst eller religiöst möte över tid, 1988–2018. Källa: SOM-institutet, Göteborgs universitet, 2019. Super-Riks-SOM 1986–2018 v2019.1.⁴

kvinnor och män fluktuerar så smått över tidsperioden och är större i början av tidsperioden (då det skiljer 13 procentenheter mellan könen) än mot slutet av densamma (år 2018 är motsvarande skillnad 6 procentenheter).

Att skillnaden mellan könen ser ut att minska över tid föranleder en mer fingraderad analys av deltagandestatistiken. I Diagram 3 och diagram 4 redovisas resultat för kvinnor respektive mäns deltagande i tre kategorier: deltar aldrig, deltar någon gång per år till deltar varje månad och deltar regelbundet varje vecka. Inom svensk religionssociologi finns en diskussion om vad som bör räknas som regelbundet gudstjänstdeltagande. Den svenskkyrkliga traditionen har – som bland annat noterats av Berndt Gustafsson (1970) – inneburit en form av förrättningsreligiositet bland majoriteten som tar sig uttryck i att man deltar ibland eller i samband vid riter (såsom dop, konfirmation, vigsel eller begravning). Till följd av detta summeras ibland resultat så att delta varje månad räknas som regelbundet deltagande (se exempelvis Pettersson 1988; Bromander 2005; 2011). I den internationella litteraturen (Bruce 2011) och i de tongivande studier som beskrivit Sverige som ett av världens mest sekulariserade länder används en snävare definition

⁴ Kommentar: I diagram två redovisas resultaten för deltagande (oavsett frekvens). Här summeras svaren för följande svarsalternativ: ”någon gång under de senaste 12 månaderna”, ”någon gång i halvåret”, ”någon gång i kvartalet”, ”någon gång i månaden”, ”deltar ibland”, ”någon gång i veckan” och ”flera gånger i veckan”. Resultatet redovisas över tid 1988–2018 för könsidentiteterna ”kvinna” och ”man”.

av regelbundet deltagande, det vill säga deltagande varje vecka. Då den religiösa mångfalden ökat i Sverige sedan 1990-talet, bland annat genom att medlemmar av flera kristna traditioner som följer standarden att deltagande varje vecka betraktas som regelbundet deltagande (Willander 2019; Willander och Stockman 2020) används det snävare måttet här. Valet motiveras också av en ambition att skapa analyser jämförbara med de stora komparativa undersökningarna.

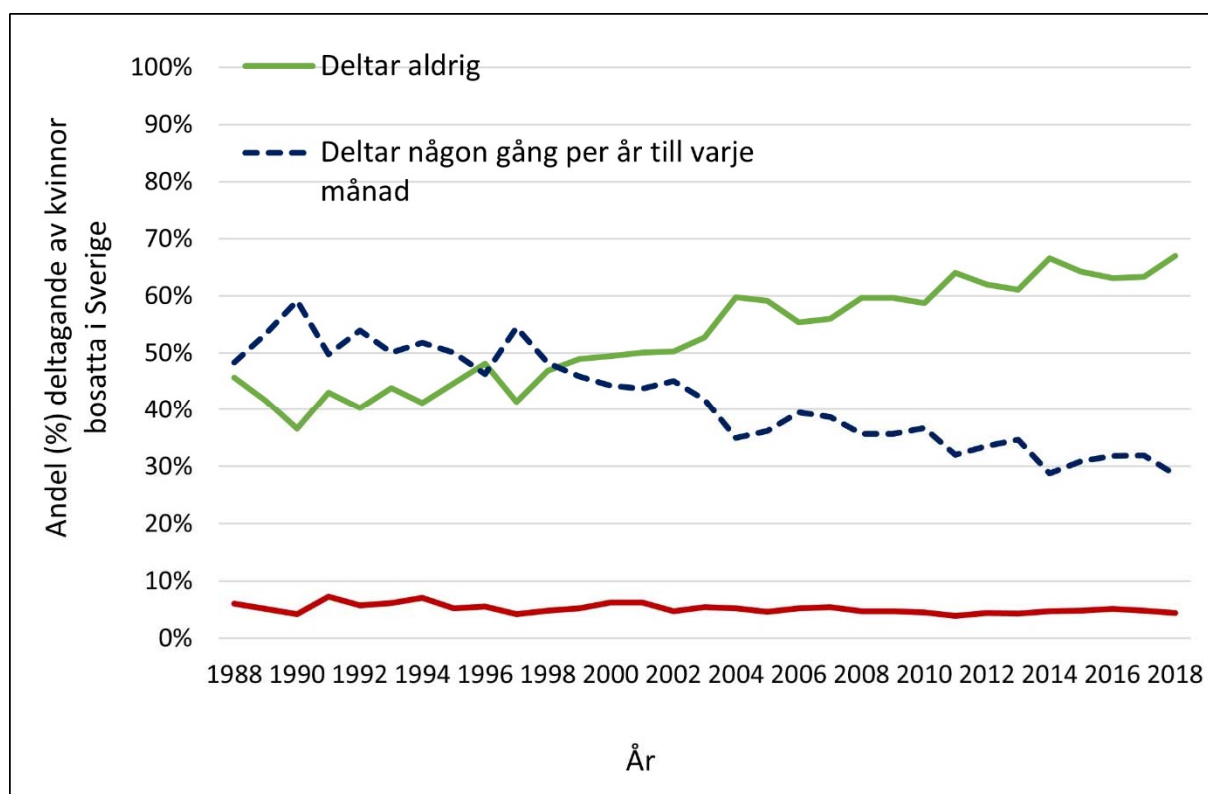


Diagram 3. Kvinnors deltagande i gudstjänst eller religiöst möte i tre kategorier, 1988–2018. Källa: SOM-institutet, Göteborgs universitet. 2019. Super-Riks-SOM 1986–2018 v2019.1.⁵

I diagram 3 redovisas först resultatet för kvinnor över tid. Här blir det synligt att i början av undersökningsperioden var det vanligare bland kvinnorna att delta, åtminstone någon gång per år, än att inte göra det. Sedan sker det en vändning strax före millennieskiftet (1996 och 1998 är det lika vanligt att delta någon gång som att inte göra det). Härefter förändras praktiken bland kvinnorna och det blir alltmer vanligt att aldrig delta (67 procent 2018) än att åtminstone delta någon gång per år (29 procent).

⁵ Kommentar: Enkätfrågan lyder: Hur ofta de senaste 12 månaderna har du besökt gudstjänst eller religiöst möte? Svartalernativet "ingen gång" redovisas separat och kallas i diagrammet "deltar aldrig". Svartalernativen "Någon gång under de senaste 12 månaderna", "Någon gång i halvåret", "Någon gång i kvartalet" samt "Någon gång i månaden" redovisas tillsammans i kategorin "Deltar ibland". Svartalernativen "Någon gång i veckan" och "Flera gånger i veckan" redovisas som "deltar regelbundet".

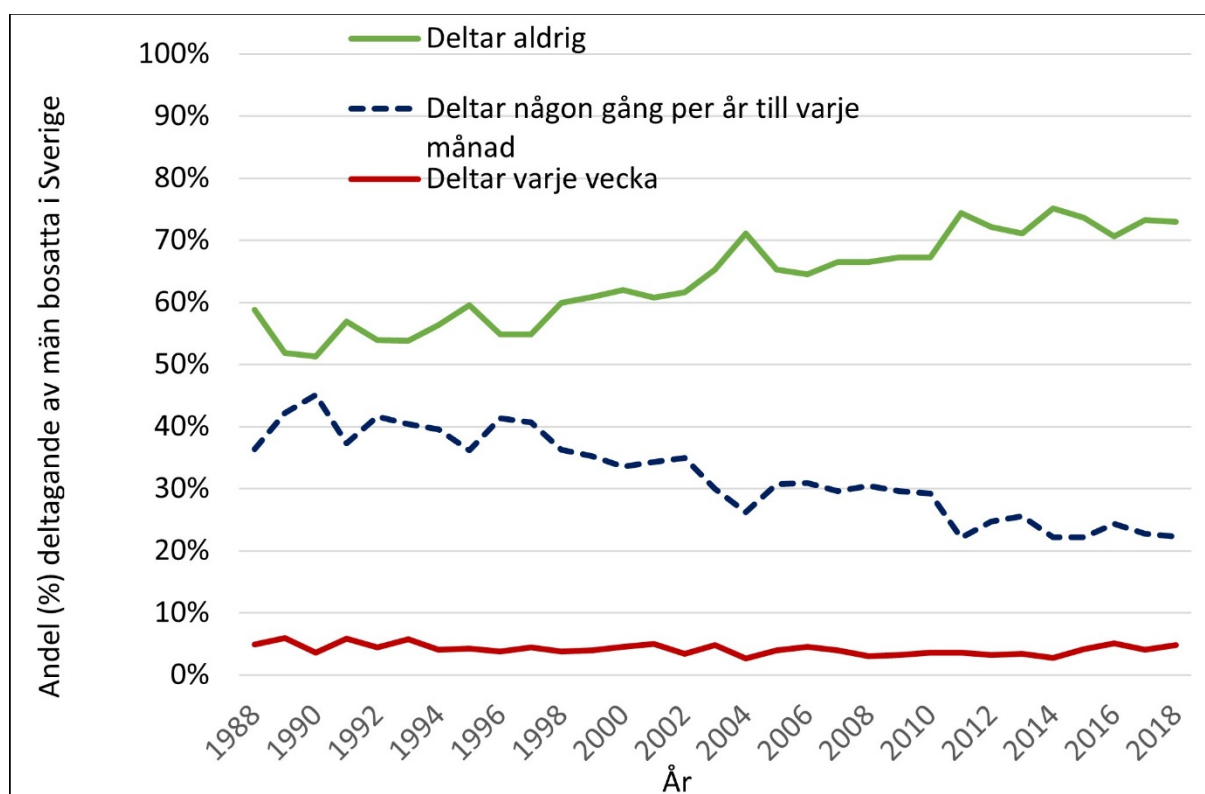


Diagram 4. Mäns deltagande i gudstjänst eller religiöst möte i tre kategorier. 1988–2018. Källa: SOM-institutet, Göteborgs universitet. 2019. *Super-Riks-SOM 1986–2018 v2019.1*.⁶

För männen ser den mer fingraderade analysen annorlunda ut (diagram 4). Såsom redan antydde i diagram 2 är det bland männen under undersökningsperioden aldrig vanligare att delta någon gång ibland än att inte göra det. I slutet av 1980-talet deltar runt 40 procent av männen åtminstone någon gång per år, 2018 är motsvarande andel 22 procent.

Sammantaget betyder detta att kvinnors gudstjänstpraktik förändrats i högre utsträckning än männen över den undersökta tiden. Om vi beräknar skillnaden mellan kvinnornas toppnotering för att delta någon gång per år (1990, 59 procent) och dagens andel (2018, 29 procent) så uppgår den till 30 procentenheter. Motsvarande förändring bland männen är 23 procentenheter (jämförelsen bygger på andelen för 1990 = 45 procent och andelen för 2018 = 22 procent).

⁶ Kommentar: Se not 5. Att den generella förändringen över tid inom gruppen kvinnor respektive män skiljer sig olika mycket beror till viss mån på att de som deltar regelbundet förblir på en stabil nivå inom båda grupperna. SOM-undersökningarna visar således att runt fem procent av befolkningen deltar regelbundet oavsett om denna uppgift delas upp så att kvinnor och män redovisas separat (jämför diagram 3 och 4 svarsalternativ deltar varje vecka).

Vem deltar regelbundet, ibland eller aldrig – en sociodemografisk beskrivning

Hittills har statistiken över deltagande i detta kapitel redovisats utan hänsyn till vilken religion de som svarat på SOM-undersökningarna tillhör. Det är inom den religions-sociologiska forskningen välkänt att förväntan på deltagande skiljer sig kraftigt mellan olika traditioner (jmf., Willander 2019; Willander och Stockman 2020; Bromander 2013; Andersson och Sander 2015). Med utgångspunkt i den detaljerade Sverigeundersökningen från 1999, visar Göran Gustafsson (2001) att en mindre del av alla de gudstjänstbesök som görs ett vanligt veckoslut är inom Svenska kyrkans regi. Han visar i stället att en betydande proportion av det regelbundna deltagandet sker i frikyrkornas regi.

Alltsedan 1990-talet, men än mer tydligt sedan migrationsvågen 2015, finns det anledning att anta att samfund med påtaglig migrationsbakgrund ökar i Sverige. I en ny rapport visar Willander och Stockman (2020) att majoriteter inom den katolska kyrkan, de ortodoxa kyrkotraditionerna, bland buddhisterna och de som tillhör muslimska samfund har en migrationsbakgrund då antingen de själva eller deras mor eller far är uppvuxen utanför Sverige.

SOM-undersökningarna från 1988 och framåt innehåller inte möjligheten att ta höjd för olika religionstillhörigheter (frågor om religionstillhörighet infördes i dessa undersökningar på ett sätt som möjliggör jämförelser över tid 2007). SOM-undersökningarna gör dock en fördjupande analys av hur socioekonomisk bakgrund hänger samman med deltagande i gudstjänst eller religiöst möte.

I tabell 1 visas att förändringar över tid för kvinnors och mäns deltagande är påtagliga, men inte de enda som sker mellan 1988 och 2018. För en jämförelse över tid – uppväxtregion – finns endast resultat för tidsperioden 1998–2018. Därför kommer resultat från denna att beskrivas och diskuteras separat i slutet av detta avsnitt.

Den stora förändringen i att aldrig delta – en uppgång på 18 procentenheter från 1988 till 2018 – är särskilt påtaglig bland äldre och i viss mån lågutbildade med endast grundskoleutbildning. I åldersgruppen 65–85 år är skillnaden 34 procentenheter mellan 1988 och 2018 och bland de lågutbildade uppgår skillnaden till 22 procentenheter. Den här förändringen betyder att äldre och lågutbildade deltar i lägre utsträckning idag än de gjorde för 40 år sedan. Den här tendensen syns tydligt i benägenheten att delta ibland. Bland de äldre (65–85 år) och de lågutbildade har andelarna som uppger att de deltar ibland blivit mindre.

Andelen som uppger att de deltar regelbundet har på det hela taget inte förändrats över tid. Det är cirka fem procent som deltar 1988 och cirka fem procent som deltar 2018. Förändringarna över tid är små, och den enda grupp som sticker ut är den äldsta åldersgruppen (65 till 85 år) som svarat på ett sätt som ger en minskning med sju procentenheter mellan 1988 och 2018.

Tabell 1. Deltagande i gudstjänst och religiöst möte i tre kategorier (deltar regelbundet, deltar ibland och deltar aldrig). 1988–2018.

	Deltar regelbundet					Deltar ibland					Deltar aldrig				
	88	98	08	18	<i>Skil- nad*</i> (88-18)	88	98	08	18	<i>Skil- nad*</i> (88-18)	88	98	08	18	<i>Skil- nad*</i> (88-18)
Samtliga	5	4	4	5	0	43	42	33	25	-18	52	53	63	70	18
Kön															
Kvinna	6	5	5	4	-2	48	48	36	29	-19	46	47	60	67	21
Man	5	4	3	5	0	36	36	31	22	-14	59	60	67	73	14
Ålder															
16-29	5	4	3	5	0	32	36	31	22	-10	64	60	67	73	9
30-49	4	3	4	4	0	43	38	33	22	-21	54	59	63	74	20
50-64	5	4	4	3	-2	48	49	33	30	-18	47	47	63	67	20
65-85	13	7	5	6	-7	53	50	35	26	-27	34	43	61	68	34
Utbildning															
Låg	6	4	3	5	-1	44	43	31	22	-22	51	52	67	73	22
Medel	4	4	4	3	-1	41	39	32	24	-17	55	57	64	73	18
Hög	8	5	4	6	-2	45	47	38	29	-16	47	49	59	66	19
Boendeort															
Landsbygd	6	5	4	4	-2	51	50	41	35	-16	43	45	55	61	18
Mindre tätort	5	4	4	3	-2	42	46	34	26	-16	51	51	62	72	21
Stad/större tätort	7	5	4	5	-2	39	40	32	25	-14	55	55	64	70	15
Storstad	3	3	3	5	2	35	33	29	21	-14	62	64	68	75	13
Uppväxtregion															
Sverige	i.u	4	4	4	0	i.u	43	34	26	-17	i.u	53	63	71	18
Norden (exkl. Sverige)	i.u	9	8	3	-6	i.u	48	25	24	-24	i.u	43	68	73	30
Europa (exkl. Norden)	i.u	4	14	9	5	i.u	45	27	27	-18	i.u	51	60	64	13
Världen (exkl. Europa)	i.u	8	9	12	4	i.u	25	41	20	-5	i.u	68	50	68	0

Resultatet för att delta regelbundet från 2018 kan också läsas med genomsnittsuppgiften fem procent som utgångspunkt. Läses tabellen på detta sätt, framgår det att de i den äldsta åldersgruppen (sex procent) ligger en procentenhet över genomsnittet. Det gör även gruppen med hög utbildning (minst studier vid högskola). Även om skillnaderna är små, betyder detta att det kan vara något vanligare att välkomna äldre välutbildade personer varje vecka i andaktslokaler runt om i Sverige.

Hur är det då med Berndt Gustafssons antagande om att deltagande är lägst i storstäder och att detta beteende sprider sig till landsbygden? Under perioden 1988–2018 ökar andelen som deltar regelbundet mycket försiktigt i storstäder (1988 deltar 3 procent, 1998 deltar 3 procent, 2008 deltar 3 procent och 2018 5 procent regelbundet). Den observation som Berndt Gustafsson gjorde för sekelskiftet 1800–1900-tal har alltså stannat av och är kanske på väg att vända.

De största förändringarna – större än de observerade för kvinnor och män – är observerade för de olika regionerna för uppväxt. Svar på frågor om var de som svarar på SOM-undersökningarna är uppväxta är i det här kapitlet använt som en proxy för

ethnicitet, en indikator på var en person levde under sin barndom. Uppgifter om uppväxtregion finns endast för perioden 1998–2018. Under denna tid blir invandring från länder med islam som majoritetsreligion mer påtaglig (Sorgenfrei 2018), vilket gör jämförelsen motiverad.

Bland gruppen som är uppväxt i Sverige har benägenheten att delta regelbundet inte förändrats mellan 1998 och 2018 då fyra procent av de uppväxta här deltar regelbundet 1998 och fyra procent gör det 2018. Bland dem som är uppvuxna i andra nordiska länder (Danmark, Finland, Norge eller Island) har benägenheten att delta minskat från nio procent till tre procent. Näst efter minskningen för den äldsta åldersgruppen är detta den största minskningen.

För de som svarat att de vuxit upp i Europa (men i ett land utanför Norden) eller i ett land utanför Europa avviker svarsmönstren. I båda dessa grupper ökar benägenheten att delta regelbundet: för uppvuxna i Europa med fem procentenheter och för uppvuxna utanför Europa med fyra procentenheter, en ökning från redan relativt höga deltagandenivåer. Detta medför att den grupp som representerar den högsta andelen regelbundna deltagare är gruppen uppvuxna i ett land utanför Europa (12 procent av denna grupp deltar regelbundet) och näst högsta är uppvuxna i Europa (nio procent av denna grupp deltar regelbundet). Gruppen som är uppvuxen i ett utomeuropeiskt land utmärker sig särskilt även i att andelarna som deltar ibland minskat mindre än för övriga grupper och andelarna som aldrig deltar inte alls förändrats.

De här resultaten kan förstås i ljuset av de skillnader i migrantbakgrund som religionstillhörigheter har i Sverige. Likt tidigare nämnts är andelen med migrationserfarenhet störst i den Katolska kyrkan, de ortodoxa kyrkofamiljerna, gruppen med buddhistisk och gruppen med muslimsk tillhörighet (Willander och Stockman 2020). Dessa grupper ingår bland dem som rapporterar högre religiös aktivitet än genomsnittet tillsammans med dem som tillhör något av frikyrkosamfunden i Sverige, Aktiviteten är särskilt påtaglig för bönevanor (Willander och Stockman 2020: 22). De resultat som beskrivits här kan därför bero på att de som tillsammans utgör de fem procent som deltar i gudstjänst idag deltar i olika former av religiösa möten snarare än kristna gudstjänster. Det kan också vara så att en allt högre andel av dem som deltar regelbundet i gudstjänst gör detta i frikyrkliga samfund.

Slutsatser och utblickar mot ett vidgat forskningsfält

Det här kapitlet syftade till att följa upp Berndt Gustafssons genusteoretiska arbete från 1950-talet med resultat generaliserbara till den svenska befolkningen mellan åren 1988 och 2018. Uppföljningen visar att Berndt Gustafssons observationer delvis fortfarande håller – på en övergripande nivå kan vi fortfarande förvänta oss finna fler kvinnor än män i gudstjänstfirande sammanhang (diagram 2).

Samtidigt förändras kvinnors benägenhet att delta mer över tidsperioden än mäns, vilket blir särskilt påtagligt om deltagande delas in i regelbundet deltagande, deltagande någon gång per år till månatligt deltagande samt deltar aldrig. I början av tidsperioden är det vanligare bland kvinnor att delta ibland än att inte alls göra det. Detta ändras strax före millennieskiftet och uppgifterna från 2018 vittnar om en situation där

strax under 30 procent av kvinnorna deltar ibland (diagram 3). Bland männen har det under tidsperioden alltid varit vanligare att aldrig delta än att delta ibland och 1988 deltar 36 procent ibland medan 22 procent deltar 2018 (se diagram 4).

Inom både grupperna kvinnor och män svarar cirka fem procent att de deltar under hela tidsperioden (diagram 3 och diagram 4). I ljuset av Gustafssons observation är detta relevant då det antyder att de regelbundna deltagarna i lika hög utsträckning är kvinnor som män. Relevansen för dessa resultat fördjupas av analysen över vem som deltar regelbundet utifrån ett sociodemografiskt perspektiv (tabell 1). Analysen visar nämligen att högst andel regelbundet deltagande finns bland dem som är uppvuxna i ett land utanför Europa (12 procent för år 2018) samt uppvuxna i Europa men inte i ett nordiskt land (nio procent år 2018). Benägenheten att delta regelbundet har dessutom ökat i dessa grupper vilket ger dessa grupper en särställning tillsammans med boende i storstäder som också deltar regelbundet i högre utsträckning än genomsnittet. Det här gör att även Gustafssons observation att det regelbundna deltagandet är särskilt lågt i storstäder inte heller framstår som empiriskt giltig idag.

De här resultaten belyser en rad intresseväckande samband lämpliga för fortsatt forskning och debatt. Med utgångspunkt i Berndt Gustafssons anda – utgå från de stora internationella forskningsdiskussionerna och relatera dem till empiriska material – diskuteras avslutningsvis tre områden för framtida forskning.

1. Religions sociologi och Genusvetenskap – ett forskningssamarbete med förhinder?

Berndt Gustafssons forskningsansatser kännetecknas av god kännedom om det internationella forskningsläget följt av operationalisering och applicering på det svenska forskningsfältet. *Manligt, kvinnligt, kyrkligt* (1956) är inget undantag från denna ansats. Såsom tidigare nämnts tar Gustafsson avstamp i socialantropologerna Bronislaw Malinowskis, William Graham Sumners, Franz Boas, Ruth Benedicts och Ralph Lintons arbeten samt en funktionalistisk forskningsansats. De funktionalistiska forskningsansatserna kom sedan att ha sin mest populära fas inom sociologin mellan tiden efter andra världskriget fram till slutet av 1970-talet. Under 1980- och 1990-talen kritiserades ansatserna hårt för att vara för abstrakta och utpräglat teoretiska, vilket gjorde att de inte var användbara för empirisk forskning. Härefter har vissa försök gjorts till ett återinförande men inom allmänsociologin har detta inte lett till att populariteten ökat nämnvärt (Spates 1983; Wuthnow 2008). Det är i ljuset av denna bredare förändring av teorianvändning som religionssociologen Jim Beckford (2000; 2003) noterat att funktionalismen hängt kvar som ansats för den sociologiska analysen av religion och särskilt påfallande i den nordiska religionssociologin (2006).

En konsekvens av detta är att även genuskillnader analyserats utifrån funktionalistiska ansatser. Observationer som tyder på att kvinnor är mer religiösa än män har tolkats som universella (Stark 2002; Trzebiatowska och Bruce 2012; Voas med flera 2013). Abby Day (2017) summerar förklaringarna som återfinns i den här litteraturen till tre hypoteser om varför fler kvinnor är religiösa än män: deprivation, förhållandet till att ta risker och socialisation. I korta ordalag står deprivation i detta sammanhang för social utsatthet och en idé om att kvinnor söker sig till religion för att söka tröst. Hit läggs också ett antagande om att kvinnor i högre utsträckning än män porträtteras som syndare och därför söker sig till religion för att få sina synder förlåtna. Teorier om förhållandet till risk föreslår att män skulle vara mer riskbenägna än kvinnor och därför i högre utsträckning ”tar risken” att stå utan religiös tro. Socialisation handlar om att kvinnor i högre utsträckning antas fostras till att praktisera religion (ibid: 26–31). Day noterar därför att nuvarande hypoteser inte rymmer några idéer som kombinerar ett jämställt leverne och en liberal världsbild med kvinnors religionsutövande. Att hypoteser som förklarar kvinnors deltagande i jämställda och liberala religiösa organisationer lyser med sin frånvaro inom forskningsfältet noteras även av (Nyhagen och Halsaa 2016). De härleder denna frånvaro till att genusvetenskapen är konstruerad som en kontrast till det religiösa och drar uppmärksamhet till Mahmoods (2005) ansats att genusvetenskapen behöver förstå kvinnligt engagemang i religion som något mer än en anomali för att kunna ge empiriska förklaringar till fenomenet.

Day förklarar således kvinnors gudstjänstdeltagande med att kyrkan är en plats för vidmakthållande av traditionella könsroller. Skulle detta kunna förklara varför de resultat som här diskuteras visar på en större förändring bland kvinnor än män de senaste 40 åren i Sverige? En förändring som inneburit minskat gudstjänstdeltagande bland kvinnor?

En sådan förklaring framstår som alltför enkelspårig och begränsad i ljuset av den växande forskningslitteratur som ifrågasätter påståenden om kvinnors generella tendens att vara mer religiösa än män. Sullins (2006) är ett exempel som visar att även i befintliga data (World Value Survey) finns nyanser i bevisen för att kvinnor skulle vara mer religiösa än män. I stället för att använda sig av en generell definition av religiositet (det vill säga en religiös person är medlem, accepterar trossatser och deltar i gudstjänster) skiljer Sullins på ett affektivt och ett aktivt förhållningssätt till religion. Det affektiva förhållningssättet inbegriper sådant som att beskriva sig som en religiös person och subjektivt ta ställning för religion. Detta bejakar fler kvinnor än män världen över. Det aktiva förhållningssättet – att vara medlem, att delta i gudstjänster, att delta i kyrkliga aktiviteter – finner Sullins hos kvinnor, vilka är mer benägna att delta i cirka 75 procent av de undersökta länderna men i 25 procent av länderna är rollerna omvända. Sullins visar också att antagandet att kvinnor är mer religiösa än män är applicerbart på kristendom men inte på islam eller judendom (se även PEW 2017).

Studier såsom Sullins (2006) visar på vikten av att bryta isär de operationaliseringar av religiositet som religionssociologin ärvt av den funktionalistiska forskningsansatsen (det vill säga se religiositet som ett paket av tillhörighet, tro och deltagande). När detta görs skapas utrymme för nya teorival. Mia Lövheim (2013) understryker att klassiska genusteoretiska antaganden inte beaktats inom forskningsfältet av media och religion. Den genomgång av forskningsfältet som exempelvis Day (2017) ger uttryck för, tyder på att Lövheims utgångspunkter kan generaliseras bortom forskningsfältet media och religion och säga något om religionssociologi i mer breda ordalag.

I Berndt Gustafssons anda bör vi religionssociologer ägna ett större intresse för de stora forskningstendenserna inom genusvetenskapen för att tillsammans med mer nyanserade mått på religiositet driva kunskapen om samband mellan religion och genus framåt. Ett intresse för nyanserna motiverar också andra teorier. Exempel på sådana teorier kan vara teorier om agendasättande makt (Göransson 2006), resursfördelande makt (Fraser 1995) och betydelsen av intersektionalitet och våra mångfacetterade identiteter (Collins och Bilge 2020).

2. Föregår eller omvandlar religionspraktiken synen på genus i samhället?

Berndt Gustafsson tog i sin analys avstamp i förändringar i samhället. I detalj är det en övergång från bondesamhälle till industrialisering som står i blickfånget. Därtill lägger Gustafsson en analys av hur kvinnans ideal skrivits fram i teologin från den tid han studerar. Delvis gör han detta utifrån en kritik av de funktionalistiska ansatserna som jag också ovan gett uttryck för, det vill säga de funktionalistiska ansatserna är för generella för att vara användbara för empiriska studier.

Återigen ger Gustafssons ansats ingångar till att förnya samtida forskningsansatser. Utifrån hans ansats kan vi ställa frågan vilka förändringar – samhälleliga såväl som inomkyrkliga – kan tänkas förklara de förändringar som noteras i utvecklingen de senaste 40 åren?

När det gäller omställning av yrkeslivet kan det svenska samhället – i linje med många andra västeuropeiska länder – sägas ha genomgått en förändring från industrisamhälle till tjänste- och informationssamhälle med en global utblick, höga krav på vidareutbildning och osäkra anställningsvillkor som följd (Giddens och Sutton 2014). I Sverige implementeras fortlöpande politiska åtgärder som syftar till att öka jämställdheten mellan könen (Bergh 2008). Tillgången till internet och världsomspännande webbaserad kommunikation är i princip tillgänglig för alla i Sverige (Nordicom 2020). Den ekonomiska ojämlikheten ökar samtidigt som Sverige bibehåller sin i ett internationellt perspektiv jämlik inkomstfördelning (Waldenström 2020). Samtidigt har de tillfälliga och osäkra anställningarna ökat och detta drabbar inte minst kvinnor och de delar av befolkningen som har migrationsbakgrund (Ahmed 2015; Björklund och Jäntti 2020). Det går således att uppmärksamma en rad samhällsförändringar som skulle kunna förklara förändringar i kvinnors och mäns benägenhet att delta i gudstjänst och som skulle kunna utgöra grundantaganden för framtida forskning.

När det gäller förändring inom de religiösa traditionerna, tyder teologisk forskning på att det även här skett stora förändringar (Eriksson 2012). Exempelvis har förändring i förståelsen av prästrollen (Andersson 2019) och samkönade äktenskap (Enstedt 2011) undersökts. Undersökningar om varför medlemmar i Svenska kyrkan väljer att stå kvar som medlemmar eller gå ur denna organisation belyser också på ett generellt plan kvinnors och mäns skilda men också överlappande sätt att förhålla sig till majoritetstraditionen i Sverige (Bromander 2005; 2011; Bromander och Jonsson 2018).

Utifrån de resultat som redovisas i detta kapitel, framstår det som att dessa forskningsgärningar med fördel kan kompletteras med undersökningar som jämför olika religiösa traditioner. På ett liknande sätt som de stilbildande undersökningarna från USA (Sullins 2006) verkar kvinnlig dominans i religiösa organisationer vara ett kristet fenomen i Sverige (Willander 2019). Undantagen verkar vara de kristna kyrkor som har betydande migrationsbakgrund såsom den katolska kyrkan, de ortodoxa kyrkofamiljerna och kyrkor som inte kan kategoriseras till de större kyrkotraditionerna i Sverige. I dessa kyrkor är andelen kvinnor som är medlemmar jämfört med andelen män mer jämnt fördelade än i Svenska kyrkan och frikyrkorna där det numerära övertaget för kvinnor är påtagligt (Willander och Stockman 2020). I linje med Sullins (2006) och PEW (2017) har de muslimska och judiska traditionerna i Sverige en relativt jämn könsfördelning bland dess tillhöriga. Hittills har dessa resultat inte kunnat fördjupas med resultat som går bortom medlemskap (i Sullins terminologi aktivitet). Undersökningar som fokuserar på emotionella band till religiösa traditioner i ett jämförande perspektiv vore därför önskvärda.

Genom att öppna upp studiet av religiös praktik bland kvinnor och män för nya empiriska undersökningar och teoretiska ansatser kan också Gustafssons observation att teologisk förändring föregår en samhällelig adresseras. Idag kan substantiella skillnader observeras i hur kvinnor och män bedömer religion – sin egen och andras. Weibull har i en serie av undersökningar (2012, 2016, 2019) visat att män i högre

utsträckning än kvinnor är negativa till religion i allmänhet och till islam i synnerlighet. År 2018 svarade närmare två tredjedelar av männen att de är mycket negativa till islam. Samtidigt visar dessa studier att eget religiöst engagemang motverkar en stark negativ attityd (Weibull 2019). Kan forskningsresultat likt dessa bero på att synen på religion och genus formas i samfunden och att det religiösa engagemanget föregår samhällsförändring? Under vilka omständigheter, för vem och på vilket sätt religiöst engagemang bidrar till denna typ av förändringsbenägenhet är ett stort forskningsområde som med fördel kan fördjupas.

3. Mot en ny Sverigeräkning?

Under 1960-talet lanserade Berndt Gustafsson ett förfarande för att räkna deltagande i gudstjänster och andakter ett vanligt veckoslut. Denna följdes sedan upp och den senaste och mest omfattande uppföljningen kallades ”Sverigeräkningen” (Skog 2001). Resultaten i detta kapitel pekar på att den andel som deltar regelbundet varje vecka i lika stor utsträckning består av kvinnor som män ger skäl för att genomföra en sådan undersökning på nytt. En undersökning riktad till de religiösa organisationerna i Sverige i syfte att beskriva dess verksamhet omfattning och inriktning. Att besvara de forskningsfrågor som kvarstår om genus och religion på ett sådant sätt skulle i all väsentlighet vara ett sätt att föra Berndt Gustafssons forskargärning in i 2020-talet.

Referenser

Källor

SOM-institutet, Göteborgs universitet. (2019). *Super-Riks-SOM 1986–2018 v2019.1*

Litteratur

- Ahmed, A. (2015). ”Etnisk diskriminering - Vad vet vi, vad behöver vi veta och vad kan vi göra?”, *Ekonomisk forskning och debatt*, 43(4): 18–28.
- Andersson, D. & Å. Sander. (2015). *Det mångreligiösa Sverige: Ett landskap i förändring*. Lund: Studentlitteratur.
- Andersson, J. (2019). *Den nödvändiga manligheten. Om maskulinitet som soteriologisk signifikant i den svenska debatten om prästämbete och kön*. Göteborg: Göteborgs universitet.
- Beckford, J. A. (2000). “Start Together, Finish Together’: Shifts in the Premises and Paradigms Underlying the Scientific Study of Religion”, *Journal for the Scientific Study of Religion*, 39 (4): 481–495.
- Beckford, J. A. (2003). *Social Theory and Religion*. Cambridge: Cambridge University Press.
- Beckford, J. A. (2006). “The Sociology of Religion in the Nordic Region”, *Nordic Journal of Religion and Society*, 2 (1):1–11.
- Bergh, A. (2008). ”Hur blev Sverige rikt och jämlikt?”, *Ekonomisk forskning och debatt*, 36(5): 41–53.
- Björklund, A. & J. Markus. (2020). ”Hur viktig är familjebakgrunden för ekonomiska utfall? En jämförelse av fyra ansatser”, *Ekonomisk forskning och debatt*, 48(4): 36–44.
- Bromander, J. & P. Jonsson (2018). *Medlemmar i rörelse: En studie av förändringar i Svenska kyrkans medlemskår*. Uppsala: Svenska kyrkan.
- Bromander, J. (2005). *Medlem i Svenska kyrkan: en studie kring samtid och framtid*. Stockholm: Verbum.
- Bromander, J. (2011). *Svenska kyrkans medlemmar*. Stockholm: Verbum.
- Bromander, J. (2013). ”Religiositet i Sverige” i Weibull, L., Oscarsson, H & Bergström, A. (red.) *Vägskäl*. Göteborg: Göteborgs universitet: SOM-institutet.
- Bruce, S. (2011). *Secularization: In Defense of an Unfashionable Theory*. Oxford: Oxford University Press.
- Collins, P. H. & B. Sirma (2020) *Intersectionality*. Cambridge: Polity Press.
- Day, A. (2017). *The Religious Lives of Older Laywomen. The last Active Anglican Generation*. Oxford: Oxford University Press.
- Enstedt, D. (2011). *Detta är min kropp. Kristen tro, sexualitet och samlevnad*. Göteborg: Göteborgs Universitet, Institutet för litteratur, idéhistoria och religion.
- Eriksson, A-L. (2012). *Att predika en tradition: Om tro och teologisk literacy*. Skellefteå: Arcus förlag.

- Fraser, N. (1995). "From redistribution to recognition – dilemmas of justice in a post-socialist age", *The left review*, 212 (7):68–93.
- Giddens, A. & P. W. Sutton. (2014). *Sociologi*. Lund: Studentlitteratur.
- Gustafsson, B. (1970). *Religionens roll i samhället*. Stockholm: Verbum.
- Gustafsson, B. (1956). *Manligt, kvinnligt, kyrkligt i 1800-talets svenska folkliv*. Stockholm: Svenska kyrkans diakonistyrelsens bokförlag
- Gustafsson, G. (2001). "Svenska kyrkan 1999 och 1927" i Skog, M.(red.) (2001). *Det religiösa Sverige: Gudstjänst och andaktsliv under ett veckoslut kring millennieskiftet*. Örebro: Libris.
- Göransson, A. (2006). *Maktens kön*. Nora: Nya Doxa.
- Kasselstrand, I. (2019). "Secularity and Irreligion in Cross-National Context: A Nonlinear Approach", *Journal for the Scientific Study of Religion*, 58 (3): 626–642.
- Lundström, S. (2000). *Kalibrering av vikter - beskrivning av tekniken och de SCB-fall den prövats i*. Stockholm: Statistiska centralbyrån.
- Lövheim, M. (2013). *Media, Religion and Gender. Key Issues and New Challenges*. London, New York: Routledge.
- Mahmood, S. (2005). *Politics of Piety. The Islamic Revival and the Feminist Subject*. Princeton and Oxford: Princeton University press.
- Nordicom (2020). "Internetbarometern". Tillgänglig 20200930 via: <https://www.nordicom.gu.se/sv/statistik-fakta/internetbarometern>
- Markstedt, E. (2014). *Representativitet och viktning: Riks-SOM som spegel av det svenska samhället*. Göteborg: SOM-institutet, Göteborgs universitet: Tillgängligt 2020-07-08 via: https://ipd.gu.se/digitalAssets/1488/1488797_representativitet-och-viktning-1986-2013.pdf
- Nyhagen, L. & B. Halsaa (2016). *Religion, Gender and Citizenship: Women of Faith, Gender Equality and feminism*. Palgrave MacMillan.
- Pettersson, T. (1988). *Bakom dubbla lås: en studie i små och långsamma värderingsförändringar*. Stockholm: Institutet för framtidsstudier.
- PEW (2017). "Europe's growing Muslim population." Washington, DC: Pew Research Center.
- Skog, M. (red.) (2001). *Det religiösa Sverige: Gudstjänst och andaktsliv under ett veckoslut kring millennieskiftet*. Örebro: Libris.
- SOM (2019). *Kodbok Super-Riks-SOM 1986–2018*. Göteborg: SOM-institutet, Göteborgs Universitet.
- Sorgenfrei, S. (2018). *Islam i Sverige – de första 1300 åren*. Bromma: SST:s skriftserie.
- Spates, J. L. (1983). "The Sociology of Values", *Annual Review of Sociology*, 9:27–49.
- Stark, R. (2002). "Physiology and Faith: Addressing the "Universal" Gender Difference in Religious Commitment", *Journal for the Scientific Study of Religion*, 41(3):495–507

- Sullins, P. D. (2006). "Gender and Religion: Deconstructing Universality, Constructing Complexity", *American Journal of Sociology*, 112 (3) 838–880.
- Trzebiatowska, M. & S. Bruce (2012). *Why are Women more Religious than Men?* Oxford: Oxford University Press.
- Waldenström, D. (2020). "Perspektiv på den ekonomiska ojämlikheten i Sverige", *Ekonomisk Forskning och Debatt*, 48(4): 13–25.
- Weibull, L. (2012). "Världsreligioner i Sverige", s. 545–556 i Weibull, L., H. Oscarsson & A. Bergström (red.) *I framtidens skugga*. Göteborg: Göteborgs universitet, SOM-institutet.
- Weibull, L. (2016). "Svenskarna och världsreligion", sidorna 121–142 i J. Ohlsson, H. Oscarsson & M. Solevid (red.) *Ekvilibrium. SOM-undersökningen 2015*. Göteborg: Göteborgs universitet, SOM-institutet.
- Weibull, L. (2019). "Synen på trosuppfattningar i Sverige", sidorna 433–453 i U. Andersson, B. Rönnerstrand, P. Öhberg & A. Bergström. (red.) *Storm och stiltje*. Göteborg: Göteborgs universitet, SOM-institutet.
- Willander, E. & M. Stockman (2020). *Ett mångreligiöst Sverige i förändring*. Bromma: SST:s skriftserie.
- Willander, E. (2020). *Unity, Division and the Religious Mainstream in Sweden*. Cham: Palgrave MacMillan.
- Willander, E. (2019). *Sveriges religiösa landskap – sambörighet, tillhörighet och mångfald under 2000-talet*. Bromma: SST:s skriftserie.
- Voas, D., S. McAndrew, & I. Storm (2013). "Modernization and the gender gap in religiosity. Evidence from cross-national European surveys" *KZfSS Kölner Zeitschrift für Soziologie und Sozialpsychologie*, 65: 259–283.
- Wuthnow, R. (2008). "The Sociological Study of Values", *Sociological forum*, 2:333–341.